

DOCUMENTO ORIENTADOR

ORIENTAÇÃO DE ESTUDOS AVALIAÇÕES 2025

Anos Finais do Ensino Fundamental
Ensino Médio

Última atualização deste documento:

25 de março de 2025

Trata-se de orientações para as aplicações das avaliações a serem processadas ao longo do ano letivo de 2025 no componente curricular Orientação de Estudos para 9º ano do Ensino Fundamental Anos Finais e 3ª série do Ensino Médio.

Informa-se que este documento poderá ser atualizado pela SEDUC, seja para inclusão ou ajuste de orientações a respeito do componente curricular, seja para quaisquer outras demandas que aprimorem o seu desenvolvimento. Portanto, é recomendada a consulta de forma on-line.

Bom trabalho a todos!

Coordenadoria Pedagógica (COPED)

Secretaria da Educação do Estado de São Paulo

28 de janeiro de 2025

SUMÁRIO

1. Introdução	4
2. Simulado SAEB	4
2.1 Matriz avaliativa do Simulado SAEB	5
3. Aplicação dos Simulados SAEBs	9
3.1 Caderno de questão	9
3.2 Cartão resposta	10
3.3 Constituição do Simulado SAEB	10
4. Correção do Simulado SAEB	10
4.1 Inserção de respostas por meio do site (web)	10
4.2 Inserção de respostas por meio do aplicativo (app) - Esta opção é a mais recomendada.	14
5. Relatórios de desempenho do Simulado SAEB	21
6. Avaliações Digitais	31
6.1 Estrutura/Composição da avaliação	31
6.2 Matriz de Avaliação	32
6.3 Orientações sobre a aplicação da Avaliação Digital	36
7. Relatórios de desempenho das Avaliações Digitais: Como visualizar o desempenho dos meus estudantes?	40
8. Lançando o desempenho das Avaliações Digitais no Diário de Classe - Sala do Futuro	51
9. Recursos pedagógicos - Acesso ao material digital	56

1. Introdução

No decorrer do ano letivo de 2025, serão aplicados dois modelos de avaliação para o componente curricular de Orientação de Estudos SP em Ação para 9º ano do Ensino Fundamental Anos Finais e 3ª série do Ensino Médio: **os Simulados SAEBs** e as **Avaliações Digitais**. Cada um desses modelos possui características e formatos distintos, visando uma avaliação abrangente e diversificada do aprendizado dos estudantes ao longo do ano.

- **Simulados SAEB:**

Ocorrerão em fevereiro e agosto de 2025, com 26 questões de Língua Portuguesa e 26 de Matemática, seguindo a matriz do Saeb e o formato TRI, permitindo a comparação entre as provas. O simulado será físico, mas contará com correção de forma on-line via Sala do Futuro.

- **Avaliações Digitais:**

As avaliações digitais 1, 2 e 3 acontecerão em março, junho e setembro, por meio da Sala do Futuro, e serão usadas para calcular as notas bimestrais do componente.

Este material tem como objetivo fornecer o suporte necessário para a correta aplicação de ambos os modelos de avaliações, detalhando suas especificidades e orientando sobre as melhores práticas para garantir o sucesso do processo avaliativo.

2. Simulado SAEB

O Simulado Saeb tem como objetivo mapear os conhecimentos dos estudantes acerca das habilidades essenciais desenvolvidas, em desenvolvimento ou ainda a desenvolver. É um acompanhamento constante, articulando currículo e matriz de avaliação, em busca do

entendimento sobre a real aprendizagem dos estudantes, o que é preciso ser retomado e o que poderá ser ampliado.

Esse mapeamento funciona como ponto de partida na abordagem de conteúdos, além de estimar o nível de aprendizagem e, no decorrer das atividades, oportunizar a localização de dificuldades no processo de assimilação do conhecimento. Desse modo, o ensino pode ser reorientado a partir de novos planejamentos do trabalho desenvolvido na sala de aula, com o acompanhamento do desenvolvimento dos estudantes e a avaliação dos métodos de ensino.

O Simulado será aplicado para 9º ano do Ensino Fundamental e 3ª série do Ensino Médio, nas aulas do componente Orientação de Estudos, sendo um caderno específico de questões para cada ano/série.

O caderno de questões de ambos, ano/série, contém 52 itens objetivos. Os itens presentes nas avaliações avaliam habilidades de dois componentes curriculares: Língua Portuguesa e Matemática, com 26 itens para cada um deles. Todos os itens apresentam apenas uma opção correta como resposta.

Para cada componente curricular haverá um cartão-resposta para o registro dos resultados dos estudantes após finalizarem as provas.

2.1 Matriz avaliativa do Simulado SAEB

A matriz avaliativa de habilidades utilizada como referência para os itens do 9º anos é a Matriz Saeb proposta em 2018, já alinhada à BNCC, enquanto para a 3ª série do Ensino Médio a matriz utilizada é a Matriz Saeb de 2001 ainda não alinhada à BNCC e vigente até o momento.

As habilidades trabalhadas nos itens presentes na primeira edição do Simulado Saeb são detalhadas nas tabelas a seguir e estarão presentes nos relatórios dos resultados na Sala do Futuro:

9º ano do Ensino Fundamental – Língua Portuguesa	
Nº	Descritor
1	Analisar elementos constitutivos de textos pertencentes ao domínio literário.
2	Identificar elementos constitutivos de textos pertencentes ao domínio jornalístico/midiático.
3	Analisar o uso de figuras de linguagem como estratégia argumentativa.
4	Analisar efeitos de sentido produzido pelo uso de formas de apropriação textual (paráfrase, citação etc.).
5	Distinguir fatos de opiniões em textos.
6	Identificar elementos constitutivos de textos pertencentes ao domínio jornalístico/midiático.
7	Analisar os efeitos de sentido produzidos pelo uso de modalizadores em textos diversos.
8	Analisar os processos de referenciação lexical e pronominal.
9	Inferir, em textos multissemióticos, efeitos de humor, ironia e/ou crítica.
10	Analisar os efeitos de sentido produzidos pelo uso de modalizadores em textos diversos.
11	Analisar os processos de referenciação lexical e pronominal.
12	Analisar os efeitos de sentido dos tempos, modos e/ou vozes verbais com base no gênero textual e na intenção comunicativa.
13	Analisar os processos de referenciação lexical e pronominal.
14	Avaliar a adequação das variedades linguísticas em contextos de uso.
15	Identificar formas de organização de textos normativos, legais e/ou reivindicatórios.
16	Identificar elementos constitutivos de gêneros de divulgação científica.
17	Identificar elementos constitutivos de textos pertencentes ao domínio jornalístico/midiático.
18	Inferir informações implícitas em distintos textos.
19	Avaliar diferentes graus de parcialidade em textos jornalísticos.
20	Analisar as variedades linguísticas em textos.
21	Analisar efeitos de sentido produzido pelo uso de formas de apropriação textual (paráfrase, citação etc.).
22	Analisar elementos constitutivos de textos pertencentes ao domínio literário.
23	Analisar as variedades linguísticas em textos.
24	Identificar elementos constitutivos de textos pertencentes ao domínio jornalístico/midiático.
25	Avaliar a eficácia das estratégias argumentativas em textos de diferentes gêneros.
26	Analisar elementos constitutivos de textos pertencentes ao domínio literário.

9º ano do Ensino Fundamental – Matemática	
Nº	Descritor
1	Resolver problemas que envolvam volume de prismas retos ou cilindros retos.
2	Resolver problemas que envolvam relações entre ângulos formados por retas paralelas cortadas por uma transversal, ângulos internos ou externos de polígonos ou cevianas (altura, bissetriz, mediana, mediatriz) de polígonos.
3	Calcular os valores de medidas de tendência central de uma pesquisa estatística (média aritmética simples, moda ou mediana).
4	Resolver problemas que envolvam a probabilidade de ocorrência de um resultado em eventos aleatórios equiprováveis independentes ou dependentes.

5	Resolver problemas que envolvam dados estatísticos apresentados em tabelas (simples ou de dupla entrada) ou gráficos (barras simples ou agrupadas, colunas simples ou agrupadas, pictóricos, de linhas, de setores ou em histograma).
6	Resolver problemas que envolvam variação de proporcionalidade direta ou inversa entre duas ou mais grandezas, inclusive escalas, divisões proporcionais e taxa de variação.
7	Resolver uma equação polinomial de 2º grau.
8	Calcular o resultado de potenciação ou radiciação envolvendo números reais.
9	Resolver problemas que envolvam área de figuras planas.
10	Interpretar o significado das medidas de tendência central (média aritmética simples, moda e mediana) ou da amplitude.
11	Resolver problemas que envolvam relações entre os elementos de uma circunferência/círculo (raio, diâmetro, corda, arco, ângulo central, ângulo inscrito).
12	Identificar uma representação algébrica para o padrão ou a regularidade de uma sequência de números racionais OU representar algebricamente o padrão ou a regularidade de uma sequência de números racionais.
13	Resolver problemas que envolvam relações métricas do triângulo retângulo, incluindo o teorema de Pitágoras.
14	Resolver problemas de adição, subtração, multiplicação, divisão, potenciação ou radiciação envolvendo números reais, inclusive notação científica.
15	Resolver problemas que envolvam polígonos semelhantes.
16	Resolver problemas que possam ser representados por sistema de equações de 1º grau com duas incógnitas.
17	Reconhecer polígonos semelhantes ou as relações existentes entre ângulos e lados correspondentes nesses tipos de polígonos.
18	Identificar números racionais ou irracionais.
19	Inferir uma equação polinomial de 2º grau que modela um problema.
20	Comparar OU ordenar números reais, com ou sem suporte da reta numérica, OU aproximar números reais para múltiplos da potência de 10 mais próxima.
21	Identificar relações entre ângulos formados por retas paralelas cortadas por uma transversal.
22	Classificar polígonos em regulares e não regulares.
23	Calcular o resultado de adições, subtrações, multiplicações ou divisões envolvendo números reais.
24	Resolver problemas que envolvam medidas de grandezas (comprimento, massa, tempo, temperatura, capacidade ou volume) em que haja conversões entre unidades mais usuais.
25	Inferir uma equação, inequação polinomial de 1º grau ou um sistema de equações de 1º grau com duas incógnitas que modelam um problema.
26	Explicar/descrever os passos para a realização de uma pesquisa estatística ou de um levantamento.

3ª série do Ensino Médio – Língua Portuguesa	
Nº	Descritor
1	Inferir uma informação implícita em um texto.
2	Identificar efeitos de ironia ou humor em textos variados.
3	Inferir, em textos multissemióticos, efeitos de humor, ironia e/ou crítica.
4	Diferenciar as partes principais das secundárias em um texto.
5	Reconhecer o efeito de sentido decorrente da escolha de uma determinada palavra ou expressão.
6	Identificar o conflito gerador do enredo e os elementos que constroem a narrativa.
7	Avaliar a adequação das variedades linguísticas em contextos de uso.
8	Estabelecer relação entre a tese e os argumentos oferecidos para sustentá-la.

9	Estabelecer relações lógico-discursivas presentes no texto, marcadas por conjunções, advérbios etc.
10	Estabelecer relações entre partes de um texto, identificando repetições ou substituições que contribuem para a continuidade de um texto.
11	Analisar efeitos de sentido produzido pelo uso de formas de apropriação textual (paráfrase, citação etc.).
12	Identificar o tema de um texto.
13	Inferir uma informação implícita em um texto.
14	Identificar a tese de um texto.
15	Analisar elementos constitutivos de textos pertencentes ao domínio literário.
16	Reconhecer posições distintas entre duas ou mais opiniões relativas ao mesmo fato ou ao mesmo tema.
17	Estabelecer relação causa/consequência entre partes e elementos do texto.
18	Reconhecer o efeito de sentido decorrente do uso da pontuação e de outras notações.
19	Distinguir fatos de opiniões em textos.
20	Reconhecer diferentes formas de tratar uma informação na comparação de textos que tratam do mesmo tema, em função das condições em que ele foi produzido e daquelas em que será recebido.
21	Estabelecer relações entre partes de um texto, identificando repetições ou substituições que contribuem para a continuidade de um texto.
22	Estabelecer relações lógico-discursivas presentes no texto, marcadas por conjunções, advérbios etc.
23	Identificar elementos constitutivos de textos pertencentes ao domínio jornalístico/midiático.
24	Inferir o sentido de uma palavra ou expressão.
25	Reconhecer o efeito de sentido decorrente da escolha de uma determinada palavra ou expressão.
26	Inferir informações implícitas em distintos textos.

3ª série do Ensino Médio – Matemática	
Nº	Descritor
1	Identificar a localização de números reais na reta numérica.
2	Resolver problema que envolva variação proporcional, direta ou inversa, entre grandezas.
3	Calcular a probabilidade de um evento.
4	Resolver problemas que envolvam relações entre ângulos formados por retas paralelas cortadas por uma transversal, ângulos internos ou externos de polígonos ou cevianas (altura, bissetriz, mediana, mediatriz) de polígonos.
5	Identificar figuras semelhantes mediante o reconhecimento de relações de proporcionalidade.
6	Resolver problemas que envolvam função exponencial.
7	Identificar o gráfico que representa uma situação descrita em um texto.
8	Identificar a representação algébrica e/ou gráfica de uma função logarítmica, reconhecendo-a como inversa à função exponencial.
9	Explicar/descrever os passos para a realização de uma pesquisa estatística ou de um levantamento.
10	Identificar a localização de pontos no plano cartesiano.
11	Resolver problema que envolva porcentagem.
12	Relacionar as raízes de um polinômio com sua decomposição em fatores do 1º grau.
13	Resolver problemas envolvendo uma função do 1º grau.
14	Resolver problemas que envolvam volume de prismas retos ou cilindros retos.

15	Resolver problema envolvendo a área total e/ou volume de um sólido (prisma, pirâmide, cilindro, cone, esfera).
16	Identificar a relação entre o número de vértices, faces e/ou arestas de poliedros expressa em um problema.
17	Analisar crescimento/decrescimento, zeros de funções reais apresentadas em gráficos.
18	Resolver problemas que envolvam relações métricas do triângulo retângulo, incluindo o teorema de Pitágoras.
19	Resolver problemas envolvendo equação do 2º grau.
20	Identificar relações entre ângulos formados por retas paralelas cortadas por uma transversal.
21	Interpretar geometricamente os coeficientes da equação de uma reta.
22	Resolver problemas que envolvam medidas de grandezas (comprimento, massa, tempo, temperatura, capacidade ou volume) em que haja conversões entre unidades mais usuais.
23	Resolver problemas envolvendo P.A./P.G. dada a fórmula do termo geral.
24	Determinar a solução de um sistema linear associando-o à uma matriz.
25	Resolver problemas que envolvam variação de proporcionalidade direta ou inversa entre duas ou mais grandezas, inclusive escalas, divisões proporcionais e taxa de variação.
26	Reconhecer, dentre as equações do 2º grau com duas incógnitas, as que representam circunferências.

3. Aplicação dos Simulados SAEBs

3.1 Caderno de questão

A aplicação do Caderno de Questões deve seguir um modelo rigoroso para garantir a **fidelidade ao formato do Saeb**. Os cadernos são entregues fisicamente às escolas junto ao material São Paulo em Ação, mas **devem ser distribuídos aos estudantes somente no dia do Simulado**, evitando qualquer acesso prévio ao conteúdo.

O simulado deve ser realizado em **um único dia**, replicando a dinâmica do Saeb e assegurando que os estudantes não sejam expostos aos itens antes do momento real de resposta. O tempo recomendado para a avaliação é de **3 (três) horas**, incluindo o preenchimento dos cartões-resposta, que estão anexados ao final do próprio caderno de questões.

3.2 Cartão resposta

Os cartões-resposta presentes ao final do caderno de questões não são nominais, dessa forma **é necessário orientar os estudantes sobre o correto preenchimento de seus dados pessoais (nome, turma e escola).**

Os cartões-resposta preenchidos devem ser recolhidos pelo aplicador e encaminhados de acordo com as orientações sobre a leitura no aplicativo ou na versão web.

3.3 Constituição do Simulado SAEB

Constituição da avaliação	
9º ano do Ensino Fundamental	3ª série do Ensino Médio
1 caderno de questões	1 caderno de questões
52 itens objetivos (26 de LP e 26 de Mat) Todos os itens têm 4 alternativas	52 itens objetivos (26 de LP e 26 de Mat) Itens com 4 e 5 alternativas
2 cartões-resposta: um para LP e um para Mat.	2 cartões-resposta: um para LP e um para Mat.

4. Correção do Simulado SAEB

4.1 Inserção de respostas por meio do site (web)

O processo de inserção de respostas é feito depois da aplicação da avaliação na escola. Após a inserção de respostas o sistema gerará os relatórios de desempenho, via Sala do Futuro. **Basta acessar a Sala do Futuro, acessar o ícone São Paulo em Ação e, no início, clicar na opção Inserção de respostas.**



Selecione o **componente curricular**.



Inserção de respostas

Escolha um componente curricular, o ano a avaliação e a turma para iniciar a inserção de respostas.

← VOLTAR

1 Componente Curricular — 2 Identificação — 3 Turma — 4 Confirmação

Selecione o componente curricular para inserir as respostas

Língua Portuguesa  Matemática 

Digite o **código da avaliação** localizado no cartão-resposta ao lado **direito** abaixo do QRCode.

Inserção de respostas

Escolha um componente curricular, o ano a avaliação e a turma para iniciar a inserção de respostas.

Matemática

← VOLTAR

1 Componente Curricular 2 Identificação 3 Turma 4 Confirmação

Utilize o código da avaliação ou identifique pelo ano e nome da avaliação

IDENTIFICAR PELA AVALIAÇÃO

M T 1 0 9 3 AJUDA ?

? Não está encontrando o código na avaliação? Nós te ajudamos



No lado direito do cartão-resposta, há um QR Code, destacado por um círculo vermelho na imagem.



Ao aproximar-se do QR Code, é possível ver um código de 6 dígitos logo abaixo, começando com letras e terminando com números.



Esse é o código que você deverá inserir nos campos indicados acima.

Clique no **nome da turma** desejada.

Inserção de respostas

Escolha um componente curricular, o ano a avaliação e a turma para iniciar a inserção de respostas.

Matemática Avaliação

← VOLTAR

1 Componente Curricular 2 Identificação 3 Turma 4 Confirmação

Selecione uma de suas turmas:

Escola Teste dados

3º ano - Turma A

Escola Teste dados

Confirme os dados da avaliação e clique em **INICIAR CORREÇÃO**. Na

tela de inserção, temos a legenda para o status e a indicação da quantidade de questões com acertos, erros e que foram deixadas em branco, sem marcação.

Inserção de respostas

Escolha um componente curricular, o ano a avaliação e a turma para iniciar a inserção de respostas.

Matemática / 3º ano / 1 - Acerta 2023 Matemática - Avaliação 1º bimestre - 3º ano / Turma A

← VOLTAR

✓ Componente Curricular ————— ✓ Identificação ————— ✓ Turma ————— 4 Confirmação

Deseja iniciar a correção da seguinte avaliação?

Matemática - 1 - Acerta 2023 Matemática - Avaliação 1º bimestre - 3º ano
Escola Teste dados
3º ano - Turma A

CANCELAR INICIAR CORREÇÃO

Inicie a inserção, clicando em **Corrigir** ao lado direito do nome do estudante.

Inserção de respostas

Matemática - 1 - Acerta 2023 Matemática - Avaliação 1º bimestre - 3º ano

← VOLTAR

3º ano - Turma A Escola Teste dados

Legenda

CONCLUÍDO
Os resultados já estão disponíveis nos relatórios.

PENDENTE
Não foi realizada a correção da avaliação.

PROCESSANDO
A correção foi realizada, mas ainda não foi processada nos relatórios.

ACERTO ERRO EM BRANCO

Q Digite o nome do estudante

ESTUDANTES	STATUS	ACERTO	ERRO	EM BRANCO	
ALUNO WINGS A	CONCLUÍDO	7	5	0	VER CORREÇÃO
ALUNO WINGS K	PENDENTE	0	0	0	CORRIGIR

Preencha as alternativas conforme o que estiver preenchido no cartão-resposta e, ao final, clique em **Salvar**.

Repita o processo até finalizar a inserção de todos os estudantes da turma. Caso tenha outras turmas ou componente curricular para realizar a inserção, retome o processo do início e selecione a nova turma ou componente curricular.

4.2 Inserção de respostas por meio do aplicativo (app) - [Esta opção é a mais recomendada.](#)

Na tela de início você deverá clicar em **Inserção e Edição de Respostas** e na tela seguinte selecionar **o componente curricular**.



O processo de identificação da avaliação pode ser feito de duas formas: automática ou manual.

1. **Automático:** Clicando em **ESCANEAR CÓDIGO**, a câmera do celular deverá abrir.



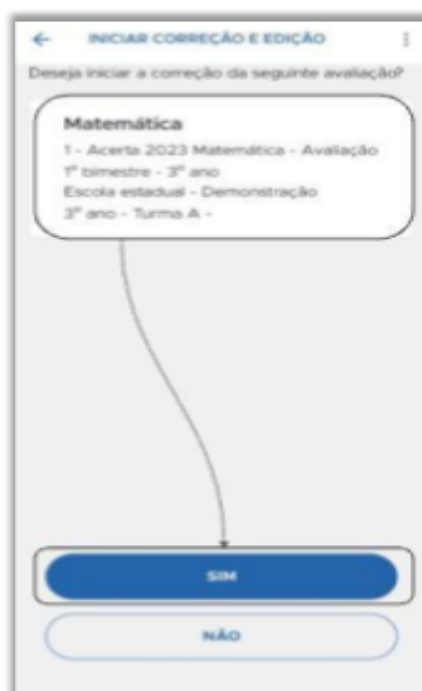
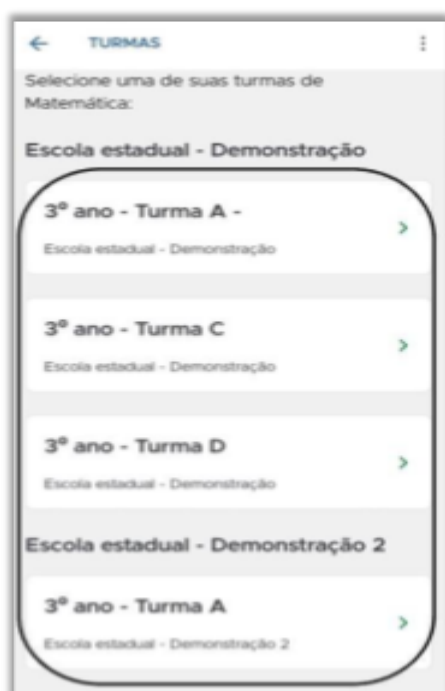
Após o acesso ser liberado, **aponte a câmera para o QR Code no cartão-resposta a ser lido.**



2. **Manual:** Clique em **Inserir manualmente** e abrirá o campo para você digitar o código que fica no cartão-resposta abaixo do QRCode. Depois de inserir o código, clique em **Continuar**.

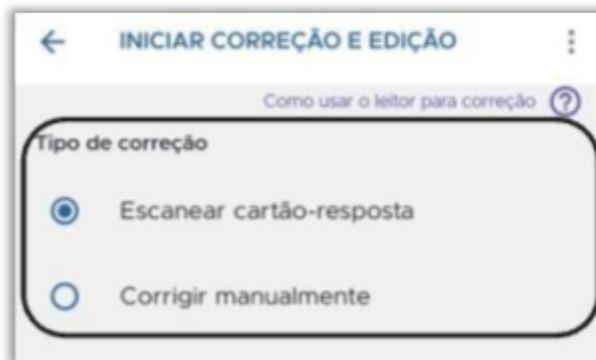


Selecione a turma que deseja corrigir, depois confira os dados da avaliação e clique em **Sim**.

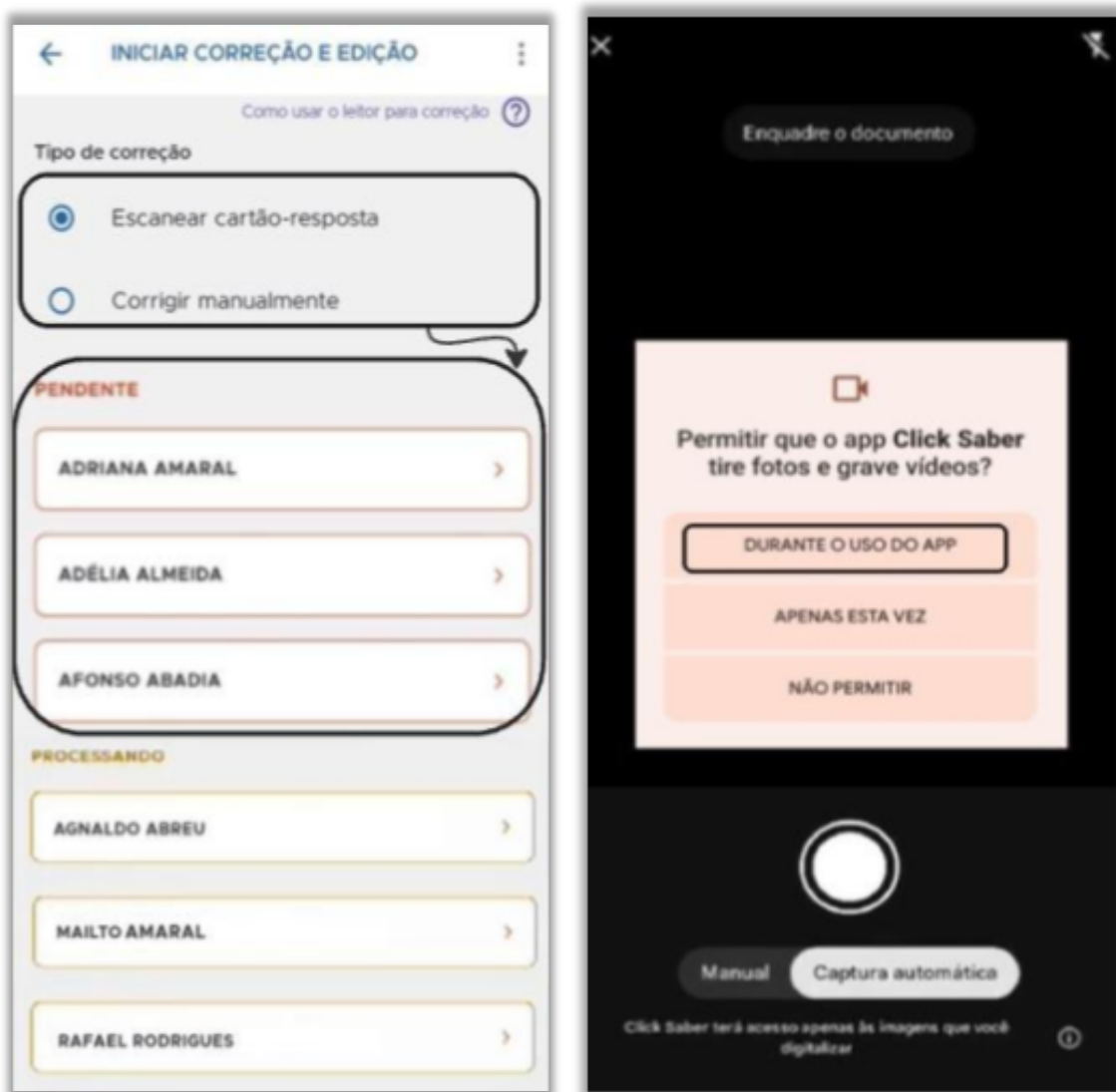


Para realizar a correção você pode **Escanear cartão-resposta** ou **Corrigir manualmente**. Lembre-se de verificar se a opção desejada está

marcada antes de iniciar a correção.

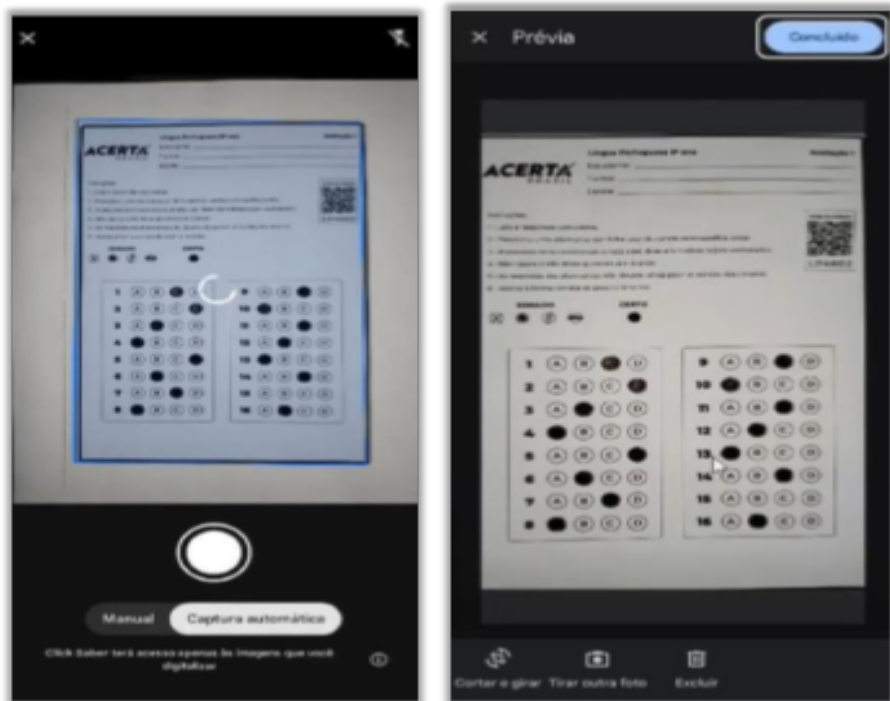


Para **escanear cartão-resposta** marque essa opção e na lista de **Pendente** clique no nome do estudante desejado. Se solicitado acesso a câmera, clique em **Durante o uso do app**.

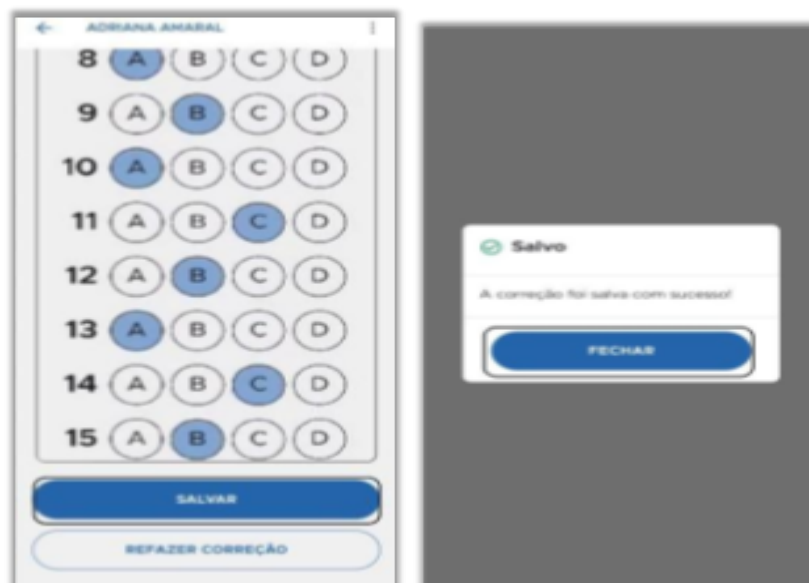


- **Pendente:** Aguardando correção.
- **Processando:** Correção realizada.

Aponte a câmera para enquadrar o cartão-resposta e a captura será feita automaticamente. Na tela seguinte aparecerá a imagem capturada. Clique em **Concluído**.

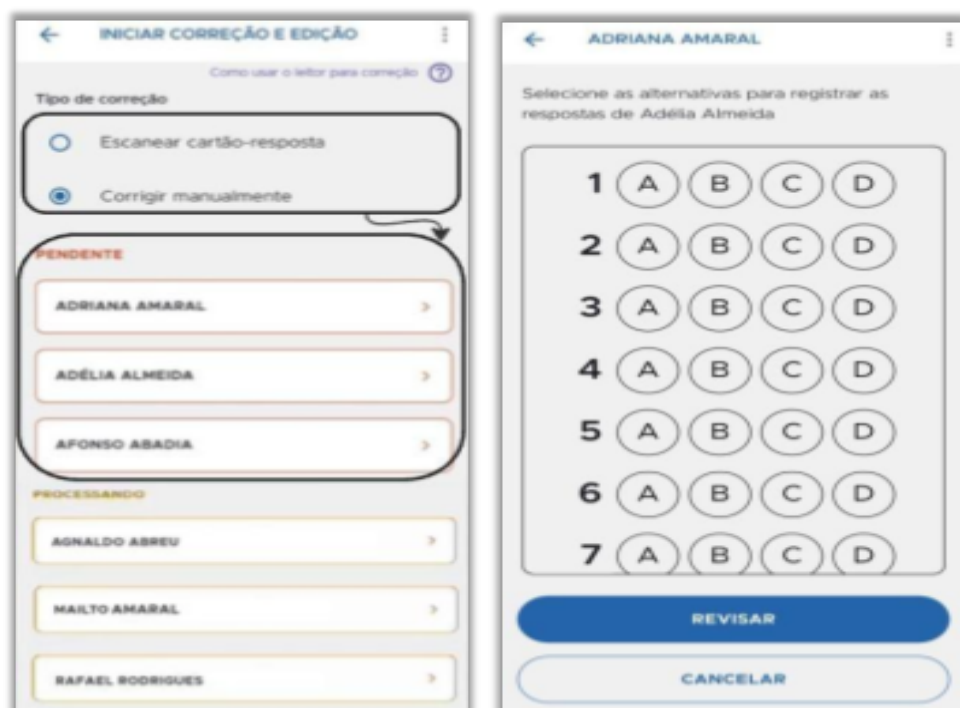


Revise as respostas marcadas, clique em **Salvar** e depois em **Fechar**.



O sistema retornará para a listagem de estudantes e você pode seguir com a correção dos demais.

Para **corrigir manualmente**, marque essa opção, clique no nome do estudante e abrirá a tela para registrar as respostas.



Faça o preenchimento manual. No final da tela, clique em **Revisar** e na tela seguinte, clique em **Salvar**.



Finalize clicando em **Fechar**. O sistema retornará para a listagem de estudantes e você pode seguir com a correção dos demais.



5. Relatórios de desempenho do Simulado SAEB

Na Sala do Futuro, você terá acesso aos relatórios de desempenho de seus estudantes, apoiando tomadas de decisões de como conduzir os próximos passos de ensino da turma. Basta clicar em **Relatórios de Desempenho**.



Selecione o **componente curricular**.

← VOLTAR

✓ Componente curricular — 2 Ano — 3 Avaliação

Selecione de qual ano deseja ver os relatórios:

Ensino Fundamental I - Anos iniciais

1º ano 2º ano 3º ano 4º ano 5º ano

Ensino Fundamental II - Anos finais

6º ano 7º ano 8º ano 9º ano

Ensino Médio

1º ano 2º ano 3º ano

O primeiro relatório é o **Geral** e ele traz os dados de rendimento, proficiência e aprendizado.

Relatório dos Simulados Saeb

← VOLTAR

GERAL MATRIZ SAEB

QUESTÕES ESTUDANTE

RENDIMENTO PROFICIÊNCIA APRENDIZADO

Filtros
Clique nos itens para adicionar

Período
2024 X

Componente curricular
Matemática X

Ano letivo
3º ano X

O **rendimento** se refere a porcentagem de acertos. Abaixo do gráfico temos uma legenda dos percentuais.



Descendo a tela, é informada a porcentagem de estudantes por intervalo de acerto.



Em **Proficiência** temos os valores obtidos por meio da correção baseada na Teoria de Resposta ao Item (TRI).



A porcentagem de estudantes por intervalo de proficiência também é informada ao rolar mais um pouco a tela.



Em **Aprendizado** são apresentados os níveis de aprendizado de acordo com a escala TRI.



Todos os gráficos estão disponíveis para download com as respectivas descrições e legendas. Basta clicar em **Baixar**.

Os níveis de aprendizagem são intervalos da escala de proficiência interpretados por especialistas da área de conhecimento. Cada um deles está relacionado a um conjunto de habilidades de provável domínio dos alunos.

100 (20%) dos 500 estudantes elegíveis realizaram a avaliação.

Legenda

A aprendizagem é organizada em níveis, cada um representando um intervalo de notas, ou seja, o desempenho do aluno.

Nível 0: Desempenho menor que 125	Nível 6: Desempenho maior ou igual a 250 e menor que 275
Nível 1: Desempenho maior ou igual a 125 e menor que 150	Nível 7: Desempenho maior ou igual a 275 e menor que 300
Nível 2: Desempenho maior ou igual a 150 e menor que 175	Nível 8: Desempenho maior ou igual a 300 e menor que 325
Nível 3: Desempenho maior ou igual a 175 e menor que 200	Nível 9: Desempenho maior ou igual a 325
Nível 4: Desempenho maior ou igual a 200 e menor que 225	Nível 10: Desempenho maior ou igual a 325
Nível 5: Desempenho maior ou igual a 225 e menor que 250	

BAIXAR

Simulado

Avaliação 4

Regional estadual

ADAMANTINA

Municípios

DRACENA

Regional municipal

SECRETARIA DE ...

Escola

Escola Estadual Ba...

Turma

LIMPAR

A próxima aba é a **Matriz SAEB**. Vale informar que em todos os relatórios há a quantidade de estudantes com as respostas inseridas e a quantidade de estudantes elegíveis à avaliação. Essa informação é importante para entender a participação e a elegibilidade dos estudantes na avaliação.

Relatório dos Simulados Saeb

[← VOLTAR](#)

GERAL

MATRIZ SAEB

QUESTÕES

ESTUDANTE

100 (20%) dos 500 estudantes elegíveis realizaram a avaliação.

Relatório por desempenho dos descritores do Sistema de Avaliação da Educação Básica (Saeb)

Filtros

Clique nos itens para adicionar

Período

2024

Componente curricular

Matemática

Ano letivo

7º ano

Todos os descritores trabalhados e a porcentagem de acertos de cada um dos estudantes estão disponíveis para visualização.



Ao clicar na **seta para baixo** ao lado direito do descritor é possível acessá-lo individualmente, disponibilizando a identificação das questões em que ele foi trabalhado, a quantidade de acertos, erros e questões em que ficaram em branco.



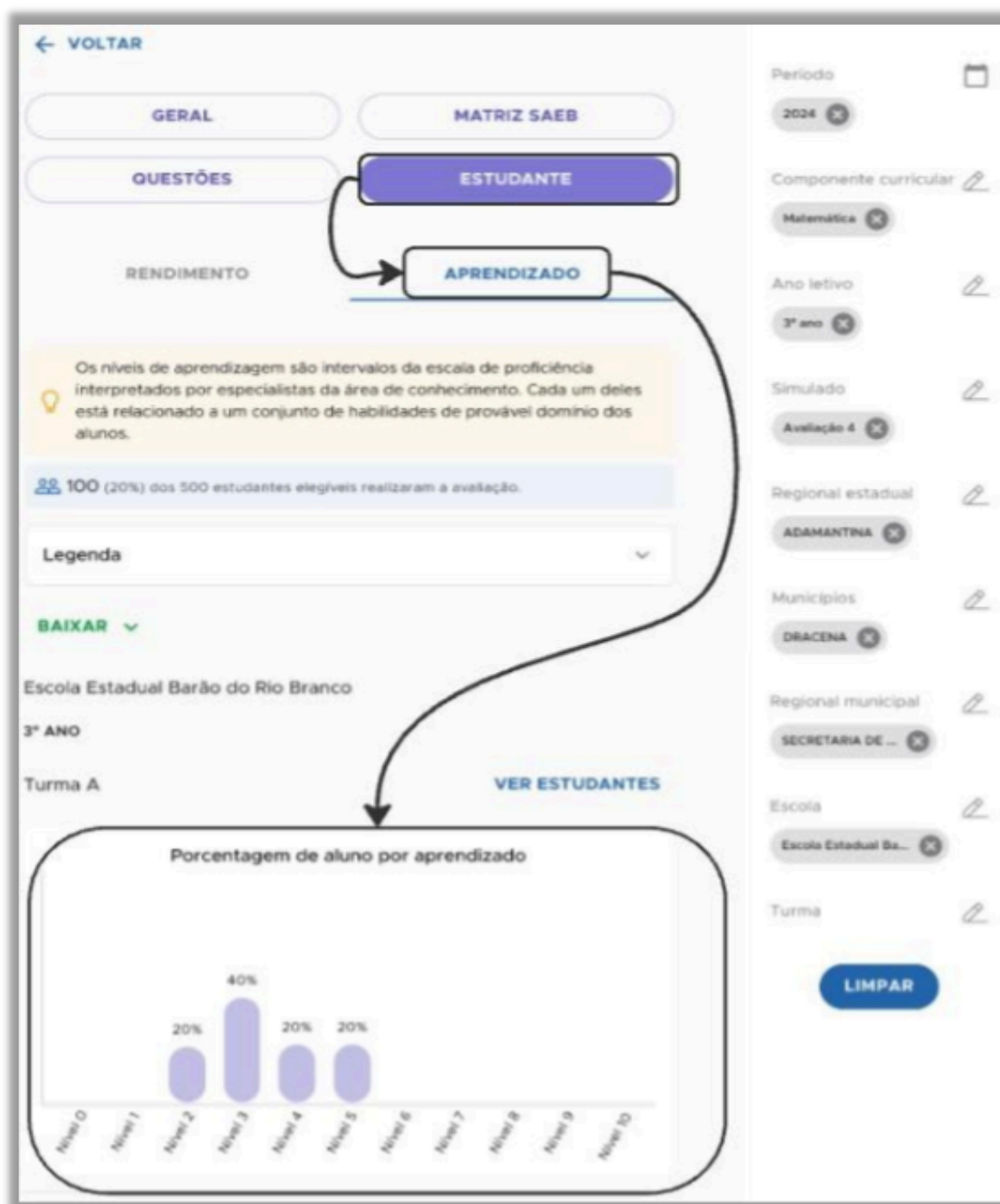
Em **Questões**, é possível acessar a todas as questões da avaliação, a quantidade de acertos, erros, questões que ficaram em branco ou sem marcação, filtrados questão por questão ou por ano de escolaridade do participante da avaliação.



A última aba é **Estudante**, em que é possível acessar o **Rendimento**, que refere-se à porcentagem de acertos.



Por fim, **Aprendizado** traz os intervalos da escala de proficiência.



Na lateral direita, conforme observa-se na figura acima, ficam disponíveis os filtros de pesquisa e a qualquer momento você pode utilizá-los para mudar a seleção feita ou limpar tudo clicando em **Limpar** e fazendo uma nova seleção.

6. Avaliações Digitais

A avaliação deve ser entendida como um conjunto de ações que têm por objetivo acompanhar o desenvolvimento do processo de ensino-aprendizagem. É por meio dela que professores, gestores e os próprios estudantes podem analisar o processo de aprendizagem a fim de reconhecer os avanços e reorganizar estratégias e planejamentos, se necessário.

Para a avaliação cumprir sua função didático-pedagógica, é preciso um encadeamento contínuo e diversificado de estratégias, alinhado aos objetivos traçados para cada conteúdo. Ressaltando que ela não deve ter foco no melhor resultado possível, mas sim na percepção e no acolhimento da realidade como ela é, buscando diagnosticar de maneira honesta a situação da aprendizagem. É esse diagnóstico que fornece subsídios para fundamentar escolhas e decisões que auxiliem cada estudante em seu processo de aprendizagem – que é único e particular.

Considerando essa perspectiva, a coleção **SP em Ação** oferece como possibilidade de instrumento avaliativo três Avaliações Digitais, que serão aplicadas ao final do 1º, 2º e 3º bimestres.

6.1 Estrutura/Composição da avaliação

As avaliações são baseadas na Matriz de Referência do Saeb e na Base Nacional Comum Curricular (BNCC), abordando os componentes de Língua Portuguesa e Matemática, com foco nos blocos de *missões* (9º ano) e *jornadas* (3ª série) correspondentes ao conteúdo do material.

São formadas por 26 questões de múltipla escolha para cada componente curricular, contemplando tanto o formato Saeb (9º ano do Ensino Fundamental) como questões do Enem e dos principais vestibulares do Brasil (3ª série do Ensino Médio).

As questões avaliam habilidades dos componentes curriculares Língua Portuguesa e Matemática, com apenas uma opção correta como resposta.

6.2 Matriz de Avaliação

A matriz avaliativa de habilidades utilizada como referência para elaboração do material e consequentemente para a construção das avaliações de acompanhamento do 9º ano é a Matriz Saeb proposta em 2018, já alinhada à BNCC. Para a 3ª série do Ensino Médio, a matriz utilizada é a Matriz Saeb de 2001, ainda vigente, porém não alinhada à BNCC.

As habilidades trabalhadas nas questões presentes nas avaliações de acompanhamento são detalhadas nas tabelas a seguir e estarão presentes nos relatórios de resultados na plataforma:

9º ano do Ensino Fundamental – Língua Portuguesa	
Nº	Descritor
1	Analisar elementos constitutivos de textos pertencentes ao domínio literário.
2	Identificar elementos constitutivos de textos pertencentes ao domínio jornalístico/midiático.
3	Analisar o uso de figuras de linguagem como estratégia argumentativa.
4	Analisar efeitos de sentido produzido pelo uso de formas de apropriação textual (paráfrase, citação etc.).
5	Distinguir fatos de opiniões em textos.
6	Identificar elementos constitutivos de textos pertencentes ao domínio jornalístico/midiático.
7	Analisar os efeitos de sentido produzidos pelo uso de modalizadores em textos diversos.
8	Analisar os processos de referenciação lexical e pronominal.
9	Inferir, em textos multissemióticos, efeitos de humor, ironia e/ou crítica.
10	Analisar os efeitos de sentido produzidos pelo uso de modalizadores em textos diversos.
11	Analisar os processos de referenciação lexical e pronominal.
12	Analisar os efeitos de sentido dos tempos, modos e/ou vozes verbais com base no gênero textual e na intenção comunicativa.
13	Analisar os processos de referenciação lexical e pronominal.
14	Avaliar a adequação das variedades linguísticas em contextos de uso.
15	Identificar formas de organização de textos normativos, legais e/ou reivindicatórios.
16	Identificar elementos constitutivos de gêneros de divulgação científica.
17	Identificar elementos constitutivos de textos pertencentes ao domínio jornalístico/midiático.
18	Inferir informações implícitas em distintos textos.
19	Avaliar diferentes graus de parcialidade em textos jornalísticos.
20	Analisar as variedades linguísticas em textos.
21	Analisar efeitos de sentido produzido pelo uso de formas de apropriação textual (paráfrase, citação etc.).
22	Analisar elementos constitutivos de textos pertencentes ao domínio literário.

23	Analisar as variedades linguísticas em textos.
24	Identificar elementos constitutivos de textos pertencentes ao domínio jornalístico/midiático.
25	Avaliar a eficácia das estratégias argumentativas em textos de diferentes gêneros.
26	Analisar elementos constitutivos de textos pertencentes ao domínio literário.

9º ano do Ensino Fundamental – Matemática	
Nº	Descritor
1	Resolver problemas que envolvam volume de prismas retos ou cilindros retos.
2	Resolver problemas que envolvam relações entre ângulos formados por retas paralelas cortadas por uma transversal, ângulos internos ou externos de polígonos ou cevianas (altura, bissetriz, mediana, mediatriz) de polígonos.
3	Calcular os valores de medidas de tendência central de uma pesquisa estatística (média aritmética simples, moda ou mediana).
4	Resolver problemas que envolvam a probabilidade de ocorrência de um resultado em eventos aleatórios equiprováveis independentes ou dependentes.
5	Resolver problemas que envolvam dados estatísticos apresentados em tabelas (simples ou de dupla entrada) ou gráficos (barras simples ou agrupadas, colunas simples ou agrupadas, pictóricos, de linhas, de setores ou em histograma).
6	Resolver problemas que envolvam variação de proporcionalidade direta ou inversa entre duas ou mais grandezas, inclusive escalas, divisões proporcionais e taxa de variação.
7	Resolver uma equação polinomial de 2º grau.
8	Calcular o resultado de potenciação ou radiciação envolvendo números reais.
9	Resolver problemas que envolvam área de figuras planas.
10	Interpretar o significado das medidas de tendência central (média aritmética simples, moda e mediana) ou da amplitude.
11	Resolver problemas que envolvam relações entre os elementos de uma circunferência/círculo (raio, diâmetro, corda, arco, ângulo central, ângulo inscrito).
12	Identificar uma representação algébrica para o padrão ou a regularidade de uma sequência de números racionais OU representar algebricamente o padrão ou a regularidade de uma sequência de números racionais.
13	Resolver problemas que envolvam relações métricas do triângulo retângulo, incluindo o teorema de Pitágoras.
14	Resolver problemas de adição, subtração, multiplicação, divisão, potenciação ou radiciação envolvendo números reais, inclusive notação científica.
15	Resolver problemas que envolvam polígonos semelhantes.
16	Resolver problemas que possam ser representados por sistema de equações de 1º grau com duas incógnitas.
17	Reconhecer polígonos semelhantes ou as relações existentes entre ângulos e lados correspondentes nesses tipos de polígonos.
18	Identificar números racionais ou irracionais.
19	Inferir uma equação polinomial de 2º grau que modela um problema.
20	Comparar OU ordenar números reais, com ou sem suporte da reta numérica, OU aproximar números reais para múltiplos da potência de 10 mais próxima.
21	Identificar relações entre ângulos formados por retas paralelas cortadas por uma transversal.
22	Classificar polígonos em regulares e não regulares.
23	Calcular o resultado de adições, subtrações, multiplicações ou divisões envolvendo números reais.

24	Resolver problemas que envolvam medidas de grandezas (comprimento, massa, tempo, temperatura, capacidade ou volume) em que haja conversões entre unidades mais usuais.
25	Inferir uma equação, inequação polinomial de 1º grau ou um sistema de equações de 1º grau com duas incógnitas que modela um problema.
26	Explicar/descrever os passos para a realização de uma pesquisa estatística ou de um levantamento.

3ª série do Ensino Médio – Língua Portuguesa	
Nº	Descritor
1	Inferir uma informação implícita em um texto.
2	Identificar efeitos de ironia ou humor em textos variados.
3	Inferir, em textos multissemióticos, efeitos de humor, ironia e/ou crítica.
4	Diferenciar as partes principais das secundárias em um texto.
5	Reconhecer o efeito de sentido decorrente da escolha de uma determinada palavra ou expressão.
6	Identificar o conflito gerador do enredo e os elementos que constroem a narrativa.
7	Avaliar a adequação das variedades linguísticas em contextos de uso.
8	Estabelecer relação entre a tese e os argumentos oferecidos para sustenta-la.
9	Estabelecer relações lógico-discursivas presentes no texto, marcadas por conjunções, advérbios etc.
10	Estabelecer relações entre partes de um texto, identificando repetições ou substituições que contribuem para a continuidade de um texto.
11	Analisar efeitos de sentido produzido pelo uso de formas de apropriação textual (paráfrase, citação etc.).
12	Identificar o tema de um texto.
13	Inferir uma informação implícita em um texto.
14	Identificar a tese de um texto.
15	Analisar elementos constitutivos de textos pertencentes ao domínio literário.
16	Reconhecer posições distintas entre duas ou mais opiniões relativas ao mesmo fato ou ao mesmo tema.
17	Estabelecer relação causa/consequência entre partes e elementos do texto.
18	Reconhecer o efeito de sentido decorrente do uso da pontuação e de outras notações.
19	Distinguir fatos de opiniões em textos.
20	Reconhecer diferentes formas de tratar uma informação na comparação de textos que tratam do mesmo tema, em função das condições em que ele foi produzido e daquelas em que será recebido.
21	Estabelecer relações entre partes de um texto, identificando repetições ou substituições que contribuem para a continuidade de um texto.
22	Estabelecer relações lógico-discursivas presentes no texto, marcadas por conjunções, advérbios etc.
23	Identificar elementos constitutivos de textos pertencentes ao domínio jornalístico/midiático.
24	Inferir o sentido de uma palavra ou expressão.
25	Reconhecer o efeito de sentido decorrente da escolha de uma determinada palavra ou expressão.
26	Inferir informações implícitas em distintos textos.

3ª série do Ensino Médio – Matemática	
Nº	Descritor
1	Identificar a localização de números reais na reta numérica.
2	Resolver problema que envolva variação proporcional, direta ou inversa, entre grandezas.
3	Calcular a probabilidade de um evento.
4	Resolver problemas que envolvam relações entre ângulos formados por retas paralelas cortadas por uma transversal, ângulos internos ou externos de polígonos ou cevianas (altura, bissetriz, mediana, mediatriz) de polígonos.
5	Identificar figuras semelhantes mediante o reconhecimento de relações de proporcionalidade.
6	Resolver problema que envolva função exponencial.
7	Identificar o gráfico que representa uma situação descrita em um texto.
8	Identificar a representação algébrica e/ou gráfica de uma função logarítmica, reconhecendo-a como inversa da função exponencial.
9	Explicar/descrever os passos para a realização de uma pesquisa estatística ou de um levantamento.
10	Identificar a localização de pontos no plano cartesiano.
11	Resolver problema que envolva porcentagem.
12	Relacionar as raízes de um polinômio com sua decomposição em fatores do 1º grau.
13	Resolver problema envolvendo uma função do 1º grau.
14	Resolver problemas que envolvam volume de prismas retos ou cilindros retos.
15	Resolver problema envolvendo a área total e/ou volume de um sólido (prisma, pirâmide, cilindro, cone, esfera).
16	Identificar a relação entre o número de vértices, faces e/ou arestas de poliedros expressa em um problema.
17	Analisar crescimento/decrescimento, zeros de funções reais apresentadas em gráficos.
18	Resolver problemas que envolvam relações métricas do triângulo retângulo, incluindo o teorema de Pitágoras.
19	Resolver problema envolvendo equação do 2º grau.
20	Identificar relações entre ângulos formados por retas paralelas cortadas por uma transversal.
21	Interpretar geometricamente os coeficientes da equação de uma reta.
22	Resolver problemas que envolvam medidas de grandezas (comprimento, massa, tempo, temperatura, capacidade ou volume) em que haja conversões entre unidades mais usuais.
23	Resolver problema envolvendo P.A./P.G. dada a fórmula do termo geral.
24	Determinar a solução de um sistema linear associando-o à uma matriz.
25	Resolver problemas que envolvam variação de proporcionalidade direta ou inversa entre duas ou mais grandezas, inclusive escalas, divisões proporcionais e taxa de variação.
26	Reconhecer, dentre as equações do 2º grau com duas incógnitas, as que representam circunferências.

6.3 Orientações sobre a aplicação da Avaliação Digital

Assim como o trio gestor e professores de OE SP em Ação, o estudante deverá acessar a **Sala do Futuro** e, na sequência, acessar o card **SP em Ação**.

Após login, na tela de início o estudante deverá selecionar a opção **Avaliações bimestrais**.



Selecionar o componente curricular.



Serão listadas as avaliações *disponíveis*, *aguardando correção* e *finalizadas*. Em avaliações disponíveis, localize a avaliação desejada e clique em **Realizar uma prova**.



Abrirá a tela de orientações, após realizar a leitura clique em **Iniciar avaliação**.



Assim que iniciar a avaliação o *timer* contará o tempo restante.

Leia o enunciado, marque a alternativa que julgar correta e clique em **Próxima**.

Acerta 2024 Matemática - Avaliação 1º bimestre - 5º ano

aluno ano
5º ano , Turma A

Escola A - Demonstração

Tempo de prova 119:34

1 / 12

01 Observe a localização de algumas cidades brasileiras.

Que cidade está localizada nas regiões geográficas (4,B)?

☐ Recife

☐ Rio de Janeiro

☐ Brasília

☐ Porto Alegre

ANTERIOR

PRÓXIMA

Após responder todas as questões, o site retornará para a tela de início e aparecerá a mensagem de revisão.

Acerta 2024 Matemática - Avaliação 1º bimestre - 5º ano

aluno ano
5º ano , Turma A

Escola A - Demonstração



Tempo de prova 118:54



Você está na fase de **revisão** . Suas respostas são editáveis.

REVISÃO PULAR E AVALIAÇÃO FINAL

Revise as questões, utilizando a barra de rolagem ao lado direito para acessar cada uma das questões e ao final clique em **Finalizar avaliação**.

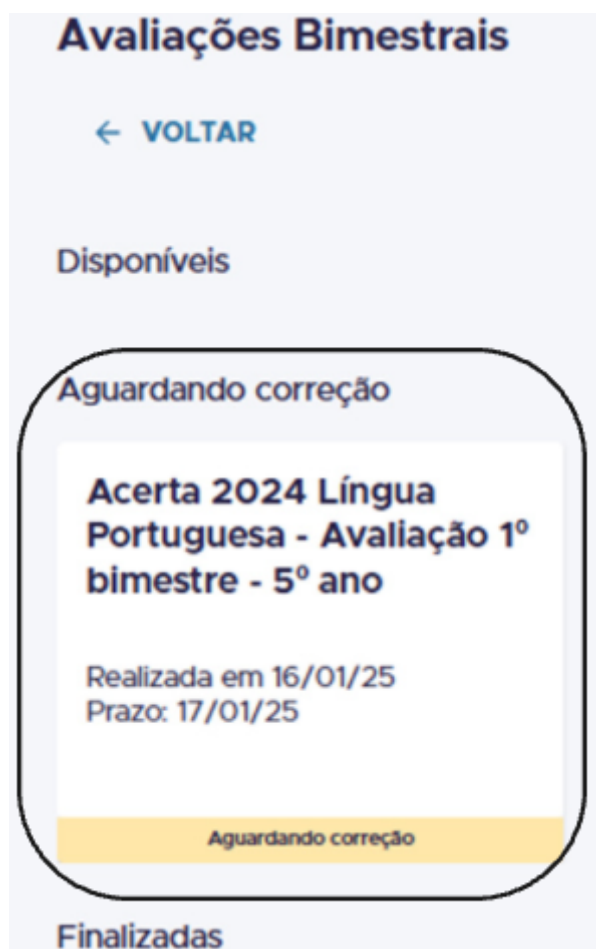
- 12 Luís Felipe disputou um campeonato de judô na categoria juvenil e iniciou o campeonato pesando 45 kg. Cinco meses depois, ele estava \clubsuit kg mais pesado e precisou mudar de categoria. Sabendo que ele estava pesando 48 kg, qual é o valor de \clubsuit ?



- ☐ 3 kg
- ☐ 4 kg
- ☐ 5 kg
- ☐ 6 kg

FINALIZAR A AVALIAÇÃO

A avaliação passará para o status **Aguardando correção**.



Finalizado o período de aplicação estipulado pela rede, a avaliação passará ao status **FINALIZADO** e os relatórios de desempenho estarão disponíveis para análise dos professores.

7. Relatórios de desempenho das Avaliações

Digitais: Como visualizar o desempenho dos meus estudantes?

Nos relatórios você consegue visualizar o desempenho dos estudantes e também criar comparativos. Clique em **Relatórios de desempenho**.



Existem dois tipos de relatórios: *Relatório das Avaliações de Acompanhamento* e *Relatório dos Simulados Saeb*.

Neste documento, vamos apresentar o **Relatório das Avaliações de Acompanhamento**.

Selecione esta opção, como mostra a imagem a seguir:

Vídeo Tutorial: <https://youtu.be/ix3sVYWQI5Q>



Após clicar em “Relatório das Avaliações de Acompanhamento”, selecione o componente curricular.

Relatório das Avaliações de Acompanhamento

Escolha um componente curricular, o ano e a avaliação para iniciar a análise do desempenho de turmas e estudantes.

[← VOLTAR](#)

1 Componente Curricular — 2 Ano — 3 Avaliação — 4 Confirmação

Selecione o componente curricular para ver os relatórios:

Língua Portuguesa



Matemática



Selecione o ano escolar.

Relatório das Avaliações de Acompanhamento

Escolha um componente curricular, o ano e a avaliação para iniciar a análise do desempenho de turmas e estudantes.

Matemática

[← VOLTAR](#)

✓ Componente Curricular — 2 Ano — 3 Avaliação — 4 Confirmação

Selecione de qual ano deseja ver os relatórios:

Ensino Fundamental 1

1º ANO

2º ANO

3º ANO

4º ANO

5º ANO

Ensino Fundamental 2

6º ANO

7º ANO

8º ANO

9º ANO

E selecione a avaliação.

Relatório das Avaliações de Acompanhamento

Escolha um componente curricular, o ano e a avaliação para iniciar a análise do desempenho de turmas e estudantes.

Matemática

3º ano

[← VOLTAR](#)

✓ Componente Curricular — ✓ Ano — 3 Avaliação — 4 Confirmação

Selecione de qual avaliação deseja ver os relatórios:

ACERTA 2023 MATEMÁTICA - AVALIAÇÃO 2º BIMESTRE - 3º ANO

ACERTA 2023 MATEMÁTICA - AVALIAÇÃO 3º BIMESTRE - 3º ANO

ACERTA 2023 MATEMÁTICA - AVALIAÇÃO 4º BIMESTRE - 3º ANO

1 - ACERTA 2023 MATEMÁTICA - AVALIAÇÃO 1º BIMESTRE - 3º ANO

A partir deste ponto é possível visualizar os relatórios simples e comparativos.

Clique em “Relatórios simples”.

Relatório das Avaliações de Acompanhamento

Escolha um componente curricular, o ano e a avaliação para iniciar a análise do desempenho de turmas e estudantes.

Matemática 3º ano 1 - Acerta 2023 Matemática - Avaliação 1º bimestre - 3º ano

← VOLTAR

✓ Componente Curricular ✓ Ano ✓ Avaliação 4 Confirmação

Qual tipo de relatório você deseja ver?

Relatórios simples
Relatório com resultados das avaliações bimestrais e sem possibilidade de comparação.

Relatórios comparativos
Comparação dos resultados das avaliações bimestrais por erros, acertos e em branco, ano e avaliações

O relatório inicia em habilidades **BNCC**, as primeiras informações visualizadas são as habilidades trabalhadas na avaliação e a porcentagem de acerto.

Relatórios das avaliações

Matemática - 1 - Acerta 2023 Matemática - Avaliação 1º bimestre - 3º ano

← VOLTAR

BNCC SAEB QUESTÕES ESTUDANTES

10 (62,50%) dos 16 estudantes elegíveis realizaram a avaliação.

Relatório por desempenho nas habilidades da Base Nacional Comum Curricular

BAIXAR ORDENAR POR

EF03MA23	(63%)
EF03MA01	(63%)
EF03MA22	(50%)
EF03MA06	(50%)
EF03MA02	(25%)

Filtros
Clique para adicionar

Período 2025

Componente Curricular Matemática

Ano letivo 3º ano

Avaliação 1 - Acerta 2023 Matemática - Avaliação 1º bimestre - 3º ano

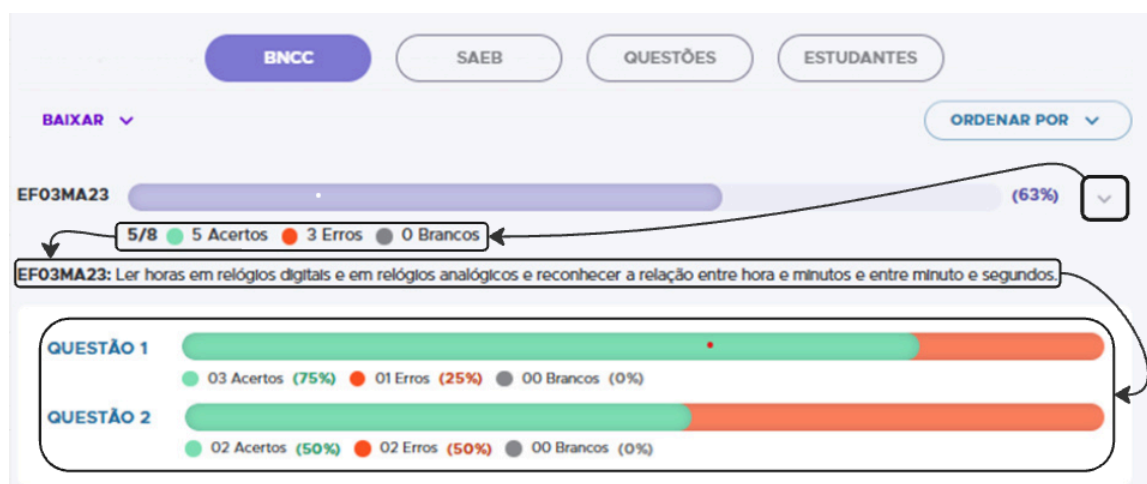
Escolas Adicionar

Turma Adicionar

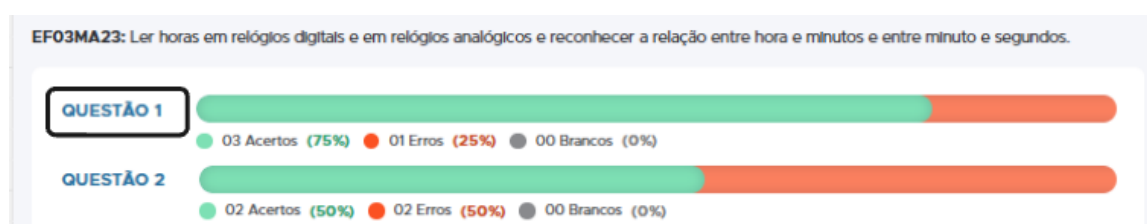
LIMPAR

Clicando na **seta para baixo**, no lado direito da habilidade, é possível visualizar o total de acertos, erros e brancos, bem como esses mesmos dados nas questões em que a habilidade foi trabalhada. Também é

possível visualizar a descrição da habilidade.



Ao clicar no número da questão é possível acessar o enunciado, as alternativas e a justificativa para cada uma delas.



Matemática

1 - Acerta 2023 Matemática - Avaliação 1º bimestre - 3º ano

Questão 2

EF03MA23



A diferença de horário entre eles é

A) 1 h.



INCORRETA,

a) Incorreta: o aluno não compreendeu a contagem da hora completa mais os minutos.

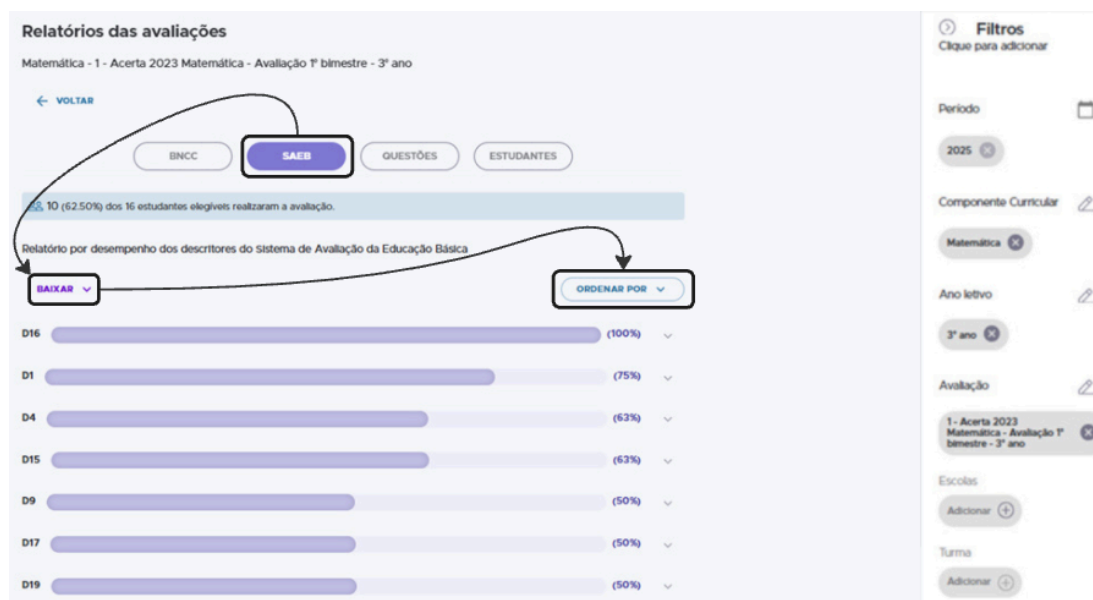
B) 1 h 5 min.



INCORRETA,

b) Incorreta: o aluno compreendeu a hora, mas não observou as marcações dos minutos e, provavelmente, arredondou para menos por não saber atribuir os valores corretos.

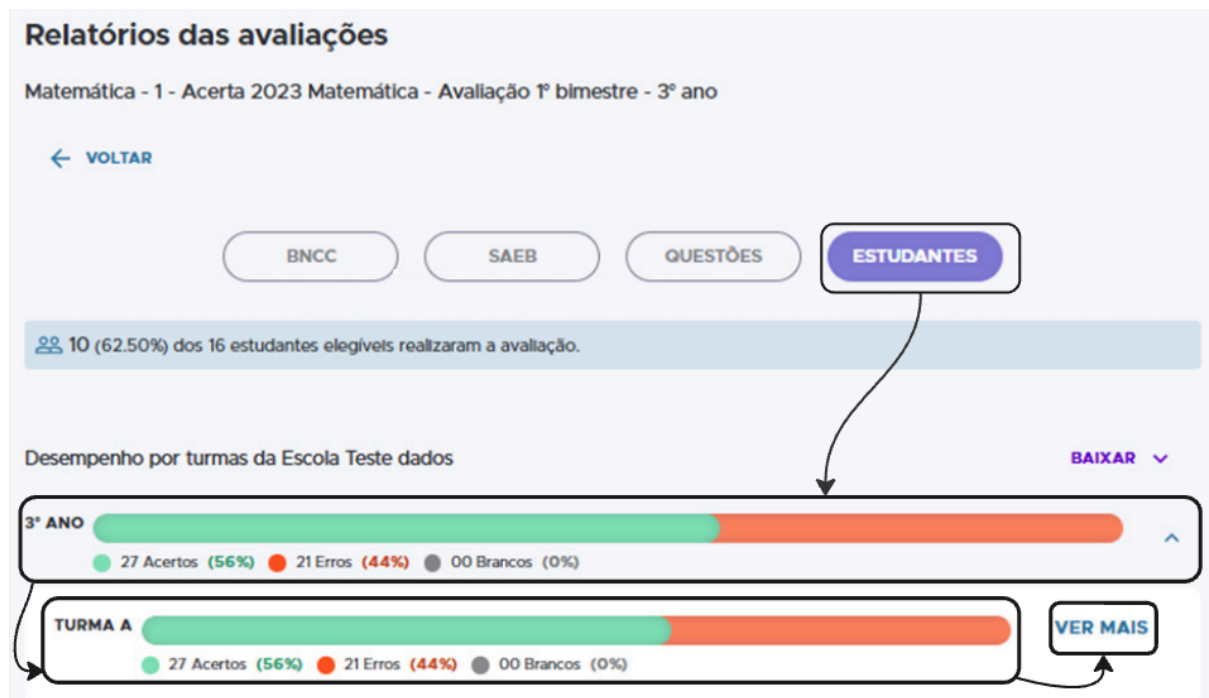
A aba **SAEB** apresenta as mesmas visualizações existentes em **BNCC**, com o acréscimo dos descritores **SAEB**, além disso, esses relatórios permitem a ordenação por meio da função **Ordenar por**, em que é possível classificar do menor por maior e vice-versa.



Na aba **Questões** encontram-se todas as questões que foram trabalhadas na avaliação e a quantidade de acerto, erro e branco em cada uma delas. É possível acessar os detalhes da questão clicando nela.



Por fim, na aba **Estudantes** encontram-se informações de acordo com o ano e a turma.



Ao Clicar em *VER MAIS* é disponibilizado o desempenho de cada estudante no contexto *GERAL*:

GERAL BNCC SAEB

10 (62.50%) dos 16 estudantes elegíveis realizaram a avaliação.

Desempenho por estudante [BAIXAR](#) ▾

Escola Teste dados

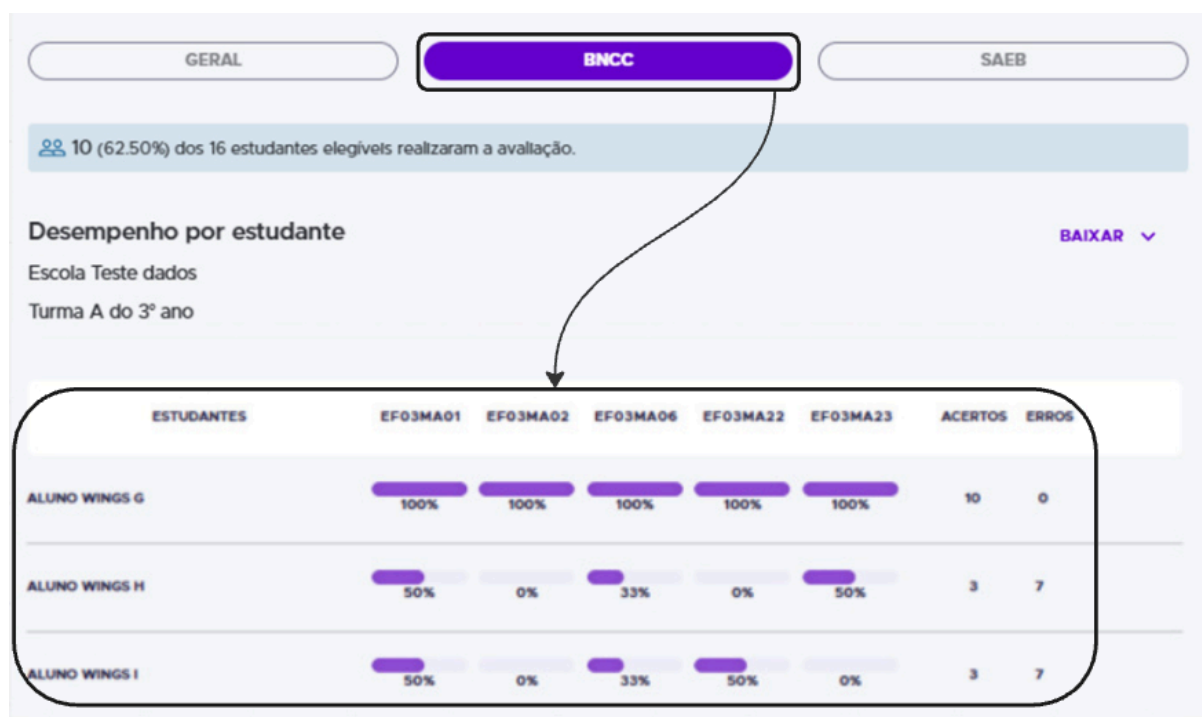
Turma A do 3º ano

🔍 Pesquisar

ACERTO ERRO EM BRANCO

ESTUDANTES	ACERTOS
ALUNO WINGS G	12/12 ▾
ALUNO WINGS H	4/12 ▾
ALUNO WINGS I	5/12 ▾

Por habilidades da **BNCC**:



E por descritores **SAEB**:



Ao selecionar **Relatórios comparativos** são disponibilizadas três opções: *Erros, acertos e respostas em branco, habilidades e questões*.

Relatórios de desempenho

Matemática 3º ano 1 - Acerta 2023 Matemática - Avaliação 1º bimestre - 3º ano

Qual tipo de relatório você deseja ver?

Relatórios simples
Relatório com resultados das avaliações bimestrais e sem possibilidade de comparação.

Relatórios comparativos
Comparação dos resultados das avaliações bimestrais por erros, acertos e em branco, ano e avaliações

O que deseja ver nos Relatórios comparativos?

Erros, acertos e respostas em branco
Comparação dos resultados entre níveis organizacionais (regionais, municípios, escolas e turmas), anos e avaliações

Habilidades
Comparação do desempenho das habilidades entre níveis organizacionais (regionais, municípios, escolas e turmas)

Questões
Comparação do desempenho das questões por níveis organizacionais (regionais, municípios, escolas e turmas)

COMPARAR

Como exemplo, ao clicar em **Erros, acertos e respostas em branco** são disponibilizadas três opções de visualização: *NÍVEIS ORGANIZACIONAIS, ANOS LETIVOS* e *AVALIAÇÕES*.

Relatórios comparativos / Erros, acertos e respostas em branco / Níveis organizacionais

Relatórios Comparativos

Matemática 3º ano Acerta 2024 Matemática - Avaliação 1º bimestre - 3º ano

Erros, acertos e respostas em branco

← VOLTAR

NÍVEIS ORGANIZACIONAIS ANOS LETIVOS AVALIAÇÕES

Comparando níveis organizacionais.

Após clicar em NÍVEIS ORGANIZACIONAIS é possível selecionar as escolas e as turmas desejadas para comparação.

Comparar entre níveis organizacionais
Compare os erros, acertos e respostas em branco entre diferentes níveis organizacionais (regionais, municípios, escolas e turmas).

Escola
Escola estadual - Demc

Turma
Turma A

Escola
Escola estadual - Demc

Turma
Turma D

CLIQUE AQUI PARA
ADICIONAR MAIS UM ITEM A
SER COMPARADO

+

COMPARAR

Ao clicar em *COMPARAR*, um gráfico será gerado, mostrando a porcentagem de erros, acertos e respostas em branco das turmas selecionadas.



Comparando anos letivos

Após clicar em *ANOS LETIVOS* é possível selecionar as escolas e as turmas desejadas para comparação. Em *Selecione até 4 anos* é possível escolher os anos para comparação. O botão *APLICAR FILTRO* gera o gráfico de comparação.



Comparando avaliações

Após clicar em **AVALIAÇÕES** é possível selecionar a escola e a turma. Clicando em *Selecione até 4 avaliações* é possível escolher as avaliações para comparação. O botão *APLICAR FILTRO* gera o gráfico de comparação.



A mesma lógica se aplica para visualizar *ANOS LETIVOS* e *AVALIAÇÕES*.

8. Lançando o desempenho das Avaliações Digitais no Diário de Classe - Sala do Futuro

A nota das Avaliações Digitais corresponde ao componente Orientação de Estudos, portanto, deve ser lançada no Diário de Classe.

Para acessar o Diário de Classe, é preciso fazer login na Sala do Futuro, conforme os passos a seguir:

1. Acesse a [Sala do Futuro](#) e clique em “Entrar com o gov.br”:

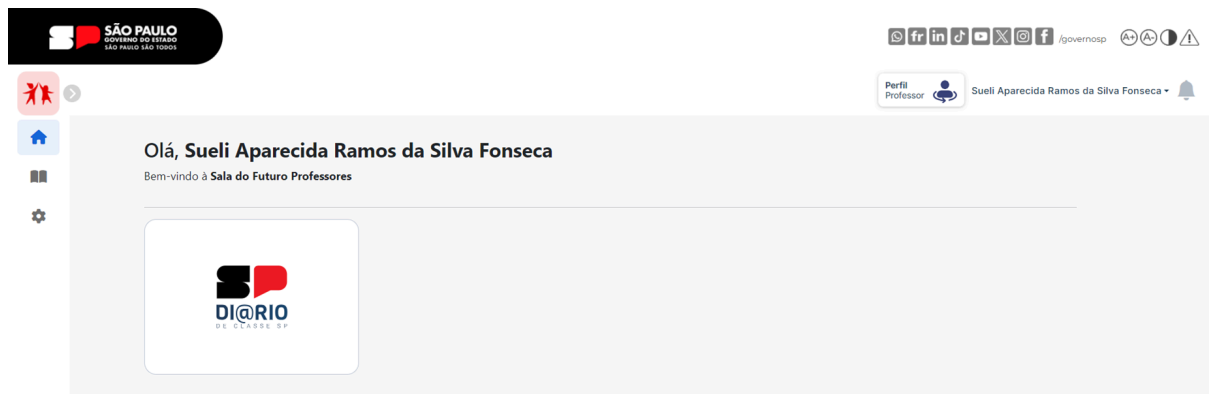


2. Insira o CPF e a senha Gov.br
3. Depois de logar, deve-se selecionar o perfil que utilizará o Diário de Classe, neste caso, será o perfil do professor:

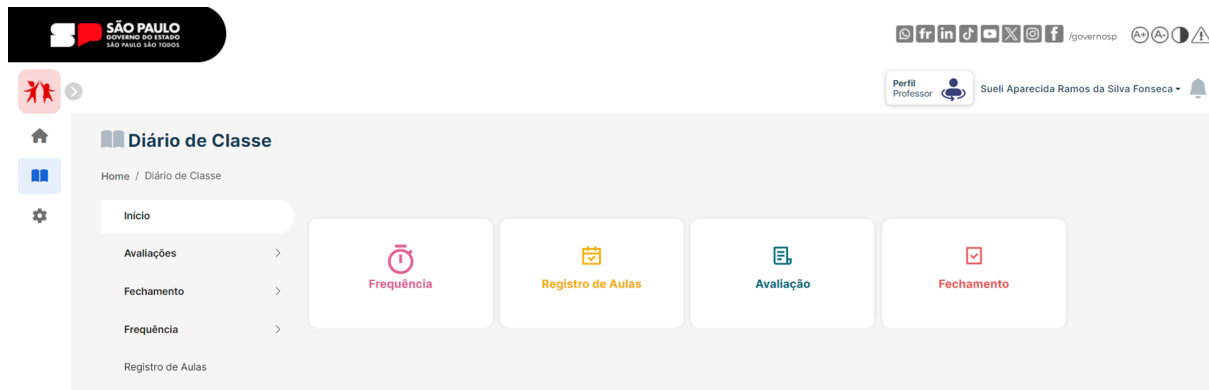


4. Após a escolha do perfil, basta selecionar o card do Diário de

Classe:



5. Na tela inicial do Diário de Classe, clique no card **AValiação**:



6. Após selecionar o módulo de avaliação, todas as turmas atribuídas ao professor serão exibidas. Escolha a turma para a qual será cadastrada a avaliação e clique no botão cadastrar.



7. Após clicar em cadastrar, é preciso preencher as informações sobre a avaliação que será criada, sendo no mínimo 2 (duas)

avaliações e no máximo 10 (dez). Obrigatoriamente, é preciso indicar o peso de cada avaliação, que somados deverão totalizar 100%.

Avaliação ✕

Turma:
1ª Serie B Manhã Anual - Biologia
Diretoria de Ensino: Centro Oeste
Escola: Emgildo de Barros Professor

⚠ Aviso!
Para o primeiro cadastro, será necessário cadastrar no mínimo duas avaliações.

Cadastrando avaliação 1 de 10, já cadastradas 0.

Bimestre:
4º Bimestre

Nome:

Data da Avaliação:
0 Nov 2024 0

Dom	Seg	Ter	Qua	Qui	Sex	Sab
27	28	29	30	31	1	2
3	4	5	6	7	8	9
10	11	12	13	14	15	16
17	18	19	20	21	22	23
24	25	26	27	28	29	30

Legenda
● dias indisponíveis ● dias disponíveis ● dias não letivos ● dia selecionado

Tipo de Avaliação:
Selecione...

Peso da Avaliação:
0

Peso disponível para distribuir: 100%.

Avaliação ✕

Turma:
1ª Serie B Manhã Anual - Biologia
Diretoria de Ensino: Centro Oeste
Escola: Emgildo de Barros Professor

⚠ Aviso!
Para o primeiro cadastro, será necessário cadastrar no mínimo duas avaliações.

Cadastrando avaliação 2 de 10, já cadastradas 0.

Bimestre:
4º Bimestre

Nome:

Data da Avaliação:
0 Nov 2024 0

Dom	Seg	Ter	Qua	Qui	Sex	Sab
27	28	29	30	31	1	2
3	4	5	6	7	8	9
10	11	12	13	14	15	16
17	18	19	20	21	22	23
24	25	26	27	28	29	30

Legenda
● dias indisponíveis ● dias disponíveis ● dias não letivos ● dia selecionado

Tipo de Avaliação:
Selecione...

Peso da Avaliação:
0

Peso disponível para distribuir: 70%.

8. Após salvar as avaliações, caso não seja uma data futura, já será possível lançar notas na tela de lançamento das notas. Para tanto, basta clicar no nome da avaliação e inserir as notas de cada estudante. Por fim, clicar em **SALVAR**.

Obs. O botão “Calcular Média” será liberado quando o total de Peso estiver em 100%.

9. Clicando no botão “Notas e Edição” o professor poderá tanto editar uma avaliação quanto lançar as notas dos estudantes.

Avaliação

2024

Lançamento das Avaliações

Tipo de Ensino:

Todos

1ª Serie F Manha Anual - Tecnologia e Robótica

Novo Ensino Médio

Centro Oeste

Emygdio de Barros Professor

Cadastrar

Notas e Edição

1ª Serie e Manha Anual - Tecnologia e Robótica

Novo Ensino Médio

Centro Oeste

Emygdio de Barros Professor

Cadastrar

Notas e Edição

1ª Serie B Manha Anual - Biologia

Novo Ensino Médio

Centro Oeste

Emygdio de Barros Professor

Cadastrar

Notas e Edição

1ª Serie F Manha Anual - Biologia

Novo Ensino Médio

Centro Oeste

Emygdio de Barros Professor

Cadastrar

Notas e Edição

2ª Serie B Manha Anual - Biologia

Novo Ensino Médio

Centro Oeste

Emygdio de Barros Professor

Cadastrar

Notas e Edição

2ª Serie C Manha Anual - Biologia

Novo Ensino Médio

Centro Oeste

Emygdio de Barros Professor

Cadastrar

Notas e Edição

10. As avaliações da turma escolhida serão exibidas na grid. Para editar ou lançar notas de alguma avaliação, é necessário clicar no nome da avaliação.

Ao clicar no nome da avaliação, o sistema exibirá a tela de edição; nesta tela é permitido editar o nome da avaliação, ajustar o peso e lançar as notas dos estudantes, caso já se tenha realizado o lançamento de algumas notas.

Avaliação

Turma:

1ª Serie B Manha Anual - Biologia

Diretoria de Ensino: Centro Oeste

Escola: Emygdio de Barros Professor

Bimestre:

4º Bimestre

Nome:

p1

Data da Avaliação:

Nov

2024

Dom	Seg	Ter	Qua	Qui	Sex	Sab
27	28	29	30	31	1	2
3	4	5	6	7	8	9
10	11	12	13	14	15	16
17	18	19	20	21	22	23
24	25	26	27	28	29	30

Legenda

dias indisponíveis

dias disponíveis

dias não letivos

dia selecionado

Tipo de Avaliação:

Avaliação

Peso da Avaliação:

30

Peso disponível para distribuir: 0%.

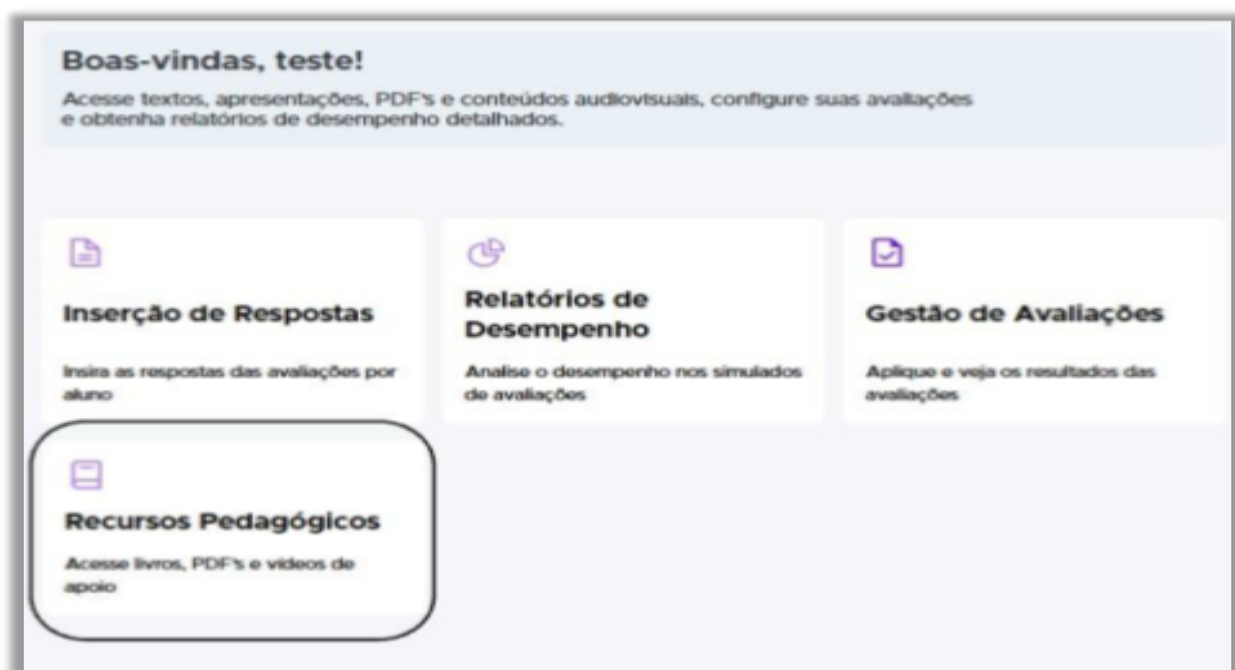
Excluir

Salvar

Lançar Nota

9. Recursos pedagógicos - Acesso ao material digital

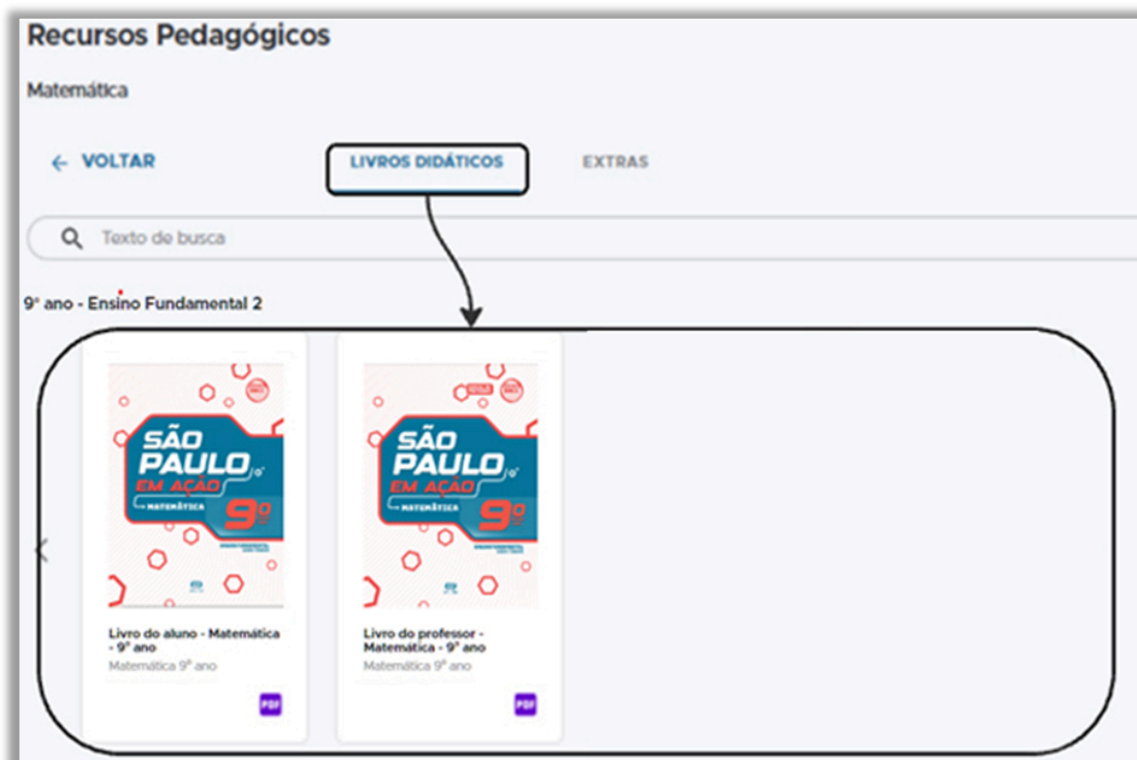
No item **Recursos Pedagógicos** encontra-se o material on-line São Paulo em Ação.



Ao selecionar o componente curricular desejado, seu respectivo conteúdo será disponibilizado.



Em *LIVROS DIDÁTICOS* estão disponibilizados materiais como livros e gabarito das avaliações de acompanhamento em PDF. Para acessar o arquivo desejado, basta clicar no ícone correspondente e ele será carregado na tela.



Por fim, em *EXTRAS*, estão disponíveis os arquivos de planejamento.

